

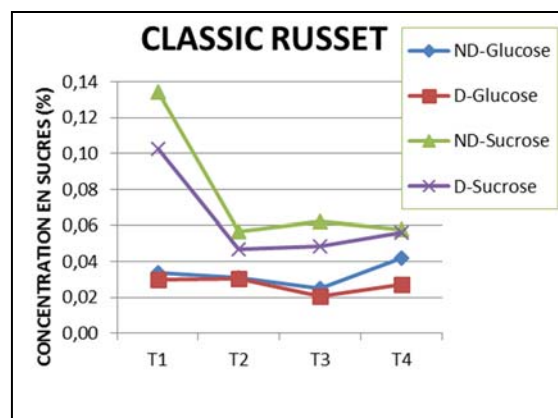
RÉSULTATS (SUITE)

POIDS SPÉCIFIQUE

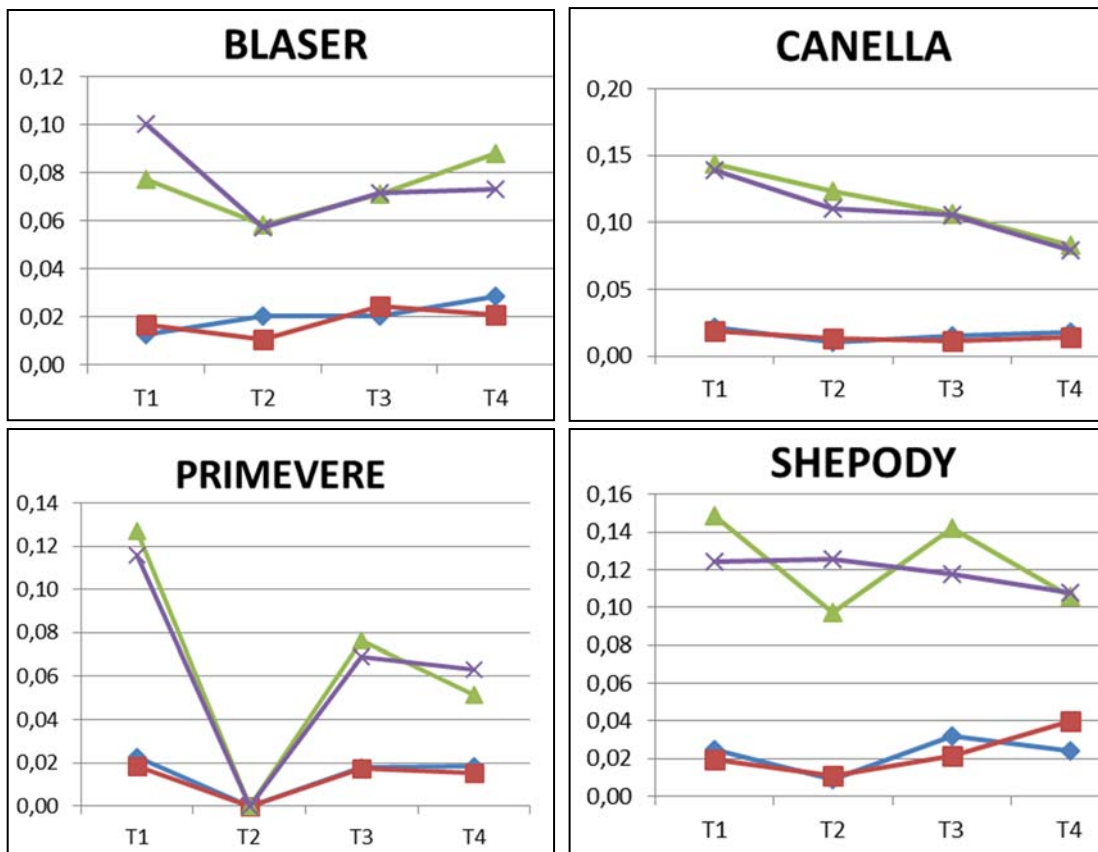
Pour la variété *Russet Burbank*, aucune différence n'a été observée entre les traitements défané et non défané. Pour l'ensemble des autres variétés étudiées, le poids spécifique a tendance à être plus faible pour les parcelles ayant reçu un défanant, à l'exception de la variété *Pomerelle* dont le poids spécifique a tendance à être plus faible lorsque non défanée. Pour la variété *Blaser*, le poids spécifique est significativement plus faible ($P \leq 0,05$) lorsque les plants sont défanés. Pour la variété *Russet Burbank*, le poids spécifique est plus faible lorsque la récolte a lieu plus tardivement ($P \leq 0,05$).

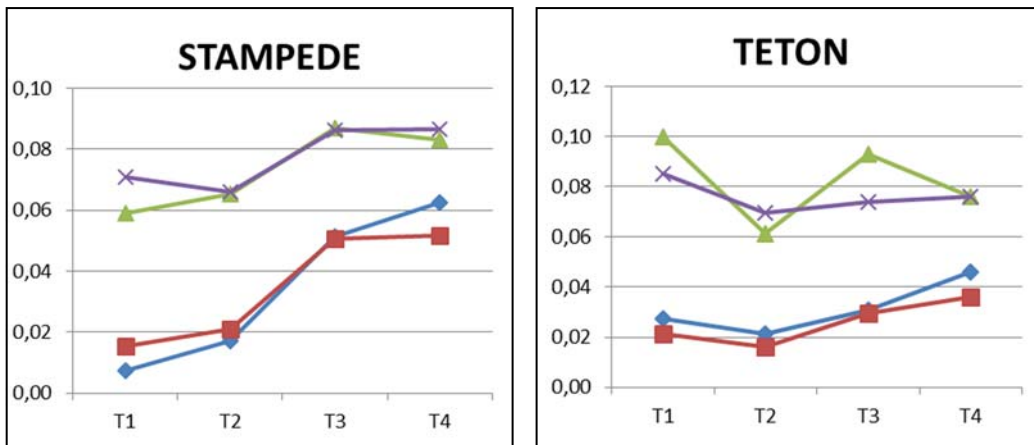
SUCRES

Les graphiques suivants montrent la variation de la concentration en sucres (glucose et sucrose) présents dans les tubercules au moment des tests de cuisson effectués un mois après la récolte ($T1$), puis toutes les quatre semaines ($T2$, $T3$ et $T4$). Deux variétés (*Amei* et *Pomerelle*) n'ont pu être analysées statistiquement en raison d'un nombre de données manquantes trop grand, puisque la teneur en glucose était inférieure à la limite de détection du glucomètre. La faible teneur en glucose observée est directement liée aux données obtenues de couleur très blanche (00), confirmant le principe que la coloration des pommes de terre est directement liée au taux de sucres. Les graphiques de ces deux variétés ne sont donc pas présentés. Aucune différence n'a été observée entre les traitements.



Note : Pour l'ensemble des graphiques, l'axe des ordonnées montre la concentration moyenne en sucres (%) et la légende est la même (ND = non défané; D = défané).





RENDEMENTS

- Bien que non significatif, les variétés *Amey*, *Stampede*, *Shepody*, *Teton*, *Blaser* et *Russet Burbank* ont tendance à donner des rendements plus élevés lorsqu'elles sont défanées.
- Les rendements des variétés *Canella*, *Classic Russet*, *Primevère* et *Pomerelle*, quant à eux, ont tendance à être plus élevés lorsque celles-ci ne sont pas défanées.
- Les variétés *Shepody*, *Classic Russet* et *Primevère* se démarquent en ne donnant que de très faibles rendements en tubercules de petits calibres (< 1 7/8 pouce). Également, bien que l'écart de rendement pour la variété *Primevère* ne soit pas significatif, l'écart entre les deux traitements est très intéressant.

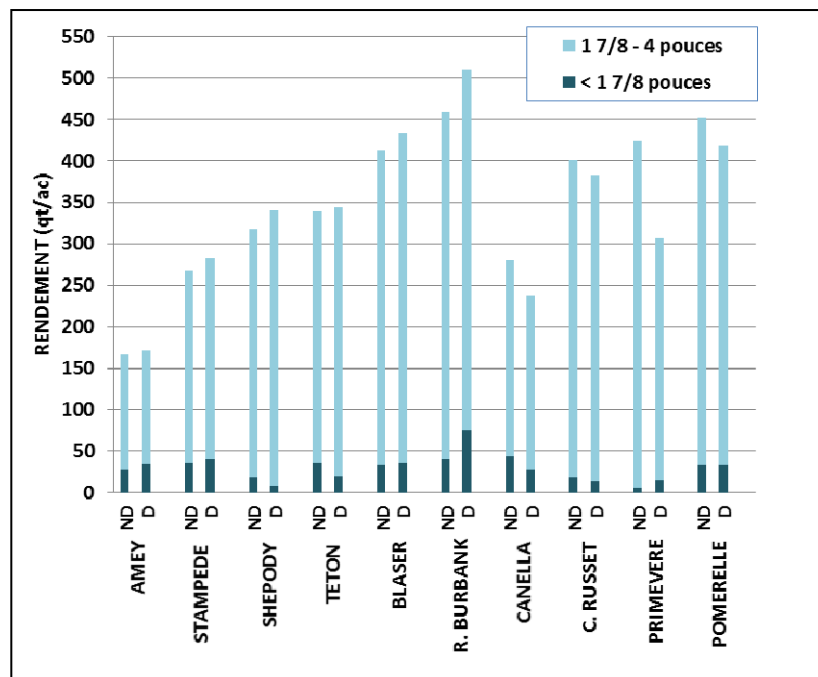


Figure 1. Rendements moyens (qt/ac) en tubercules de pommes de terre selon les traitements pour l'ensemble des variétés

RENDEMENTS (SUITE)

- Pour la variété *Russet Burbank*, les parcelles ayant été défanées plus tôt ont eu des rendements significativement plus élevés comparativement à celles ayant reçu une application plus tardive (tableau 3).

Tableau 3. Rendement en tubercules (qt/ac) pour la variété *Russet Burbank* selon deux dates d'application

	< 1 7/8 pouce		1 7/8 - 4 pouces		Total	
26 août 2015	37,81	a	548,54	a	586,35	a
8 septembre 2015	76,95	a	306,00	b	382,95	b
	$P < 0,05$		$P \leq 0,002$		$P < 0,01$	

Note : Les moyennes ayant des lettres distinctes sont significativement différentes à $P \leq 0,05$.

- traitements montrent que les rendements en tubercules ont tendance à être plus élevés lorsque les plants sont défanés plus tôt en saison (596 qt/ac). La récolte pour les deux traitements à été effectuée en même temps, soit le 16 septembre 2016.

Tableau 4. Rendement en tubercules (qt/ac) pour la variété *Russet Burbank* selon la combinaison des différents traitements (ND : non défané; D : défané)

	< 1 7/8 pouce		1 7/8 - 4 pouces		Total	
ND - 26 août 2015	27,70	a	548,66	a	576,36	a
ND - 8 septembre 2015	52,75	a	290,47	a	343,21	a
D - 26 août 2015	47,93	a	548,42	a	596,35	a
D - 8 septembre 2015	101,16	a	321,54	a	422,69	a

INDICE DE MALADIE

DÉFAUTS INTERNES

Aucune différence entre les traitements n'a été observée pour la présence d'anneau vasculaire, de cœur creux et de cœur brun pour les variétés. L'anneau vasculaire était présent sur l'ensemble des tubercules analysés, à l'exception des variétés *Canella* (80 %), *Teton* (75 %) et *Amey* (40 %). Aucun cœur brun ni de cœur creux n'a été observé pour l'ensemble des variétés.

À RETENIR

Le taux de sucres (glucose et sucrose) contenu dans les tubercules réagit différemment selon les variétés étudiées.

La saison de croissance 2015, avec des températures ayant accéléré la sénescence naturelle des plantes, n'a pas permis d'obtenir tous les résultats escomptés pour les traitements. Des études plus approfondies seraient nécessaires afin de valider les données obtenues.



REMERCIEMENTS AUX PARTENAIRES FINANCIERS ET DE RÉALISATION



Progest²

Les Entreprises Quali-Ferme inc.³



POUR INFORMATION

Caroline Chouinard Michaud, agr., M. Sc.
418 480-3300, poste 237
caroline.chouinard-michaud@agrinoa.qc.ca